

校園登革熱、腸病毒暨 新冠肺炎防治宣導



臺南市政府衛生局 關心您



校園登革熱防治宣導



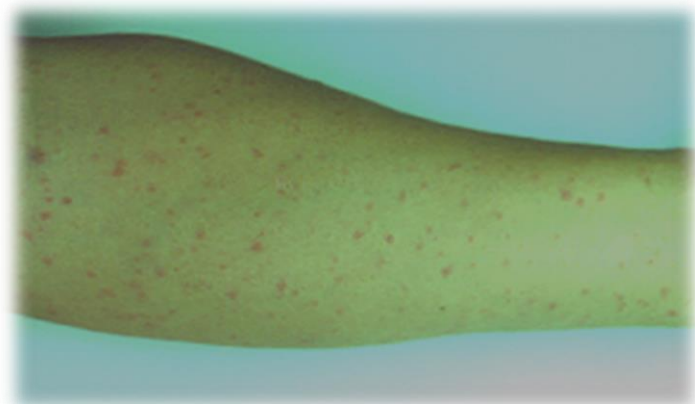
什麼是登革熱？

- 別名「**斷骨熱**」〈Breakbone fever〉，「**天狗熱**」〈台語〉
- 經由登革病毒感染所造成，**分為4種血清型**〈I、II、III、IV〉
- 主要流行於熱帶、亞熱帶及溫帶地區
- 經由**斑蚊**吸血而傳播，而不會由人直接傳染給人
- **典型登革熱**：高燒、倦怠、頭痛、骨頭痛、後眼窩痛、紅疹
- **登革出血熱**：皮膚點狀出血、牙齦出血、流鼻血、血尿/血便、嚴重腹痛、躁動、嘔吐、血漿滲漏、血小板低下、昏迷休克



典型登革熱的臨床症狀

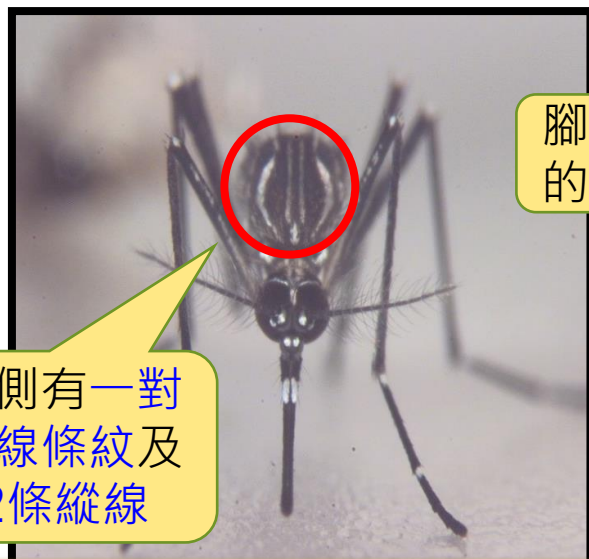
- 發燒(38°C以上)
- 頭痛
- 倦怠
- 後眼窩痛
- 骨頭關節痛
- 紅疹(發燒3-4天後皮膚出紅疹)



由於個人感染後表現之症狀有很大的差異，必須由醫師診斷或實驗室檢驗所以懷疑感染時請**立即就診**

台灣主要傳播登革熱的病媒蚊

➤ 埃及斑蚊

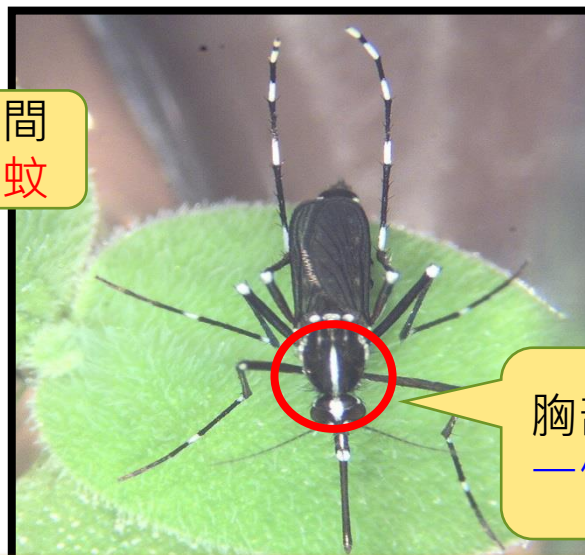


胸部背側有一對
彎曲白線條紋及
中間2條縱線

腳上都有黑白相間的
斑紋亦叫**花腳蚊**

V.S.

➤ 白線斑蚊



胸部背面有
一條白線

雌性斑蚊早上9-10點、下午4-5點為吸血高峰期!

喜好**室內**

棲息

喜好**室外**

北迴歸線以南
地區

分佈地區

全台1500公尺以下
山區及平地

易受驚動而**中斷**吸血

吸血習性

吸飽血液後才離開

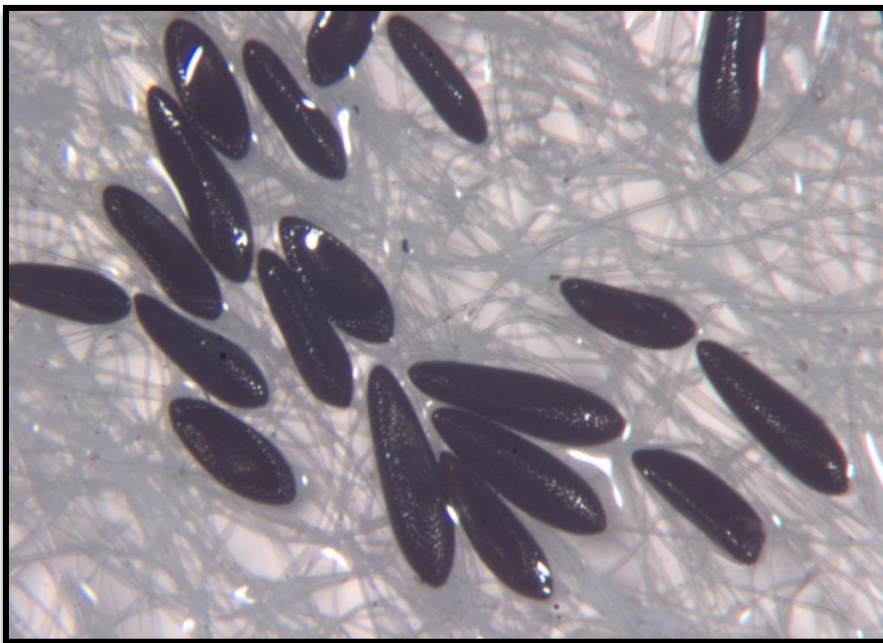


斑蚊卵粒

➤ 埃及斑蚊



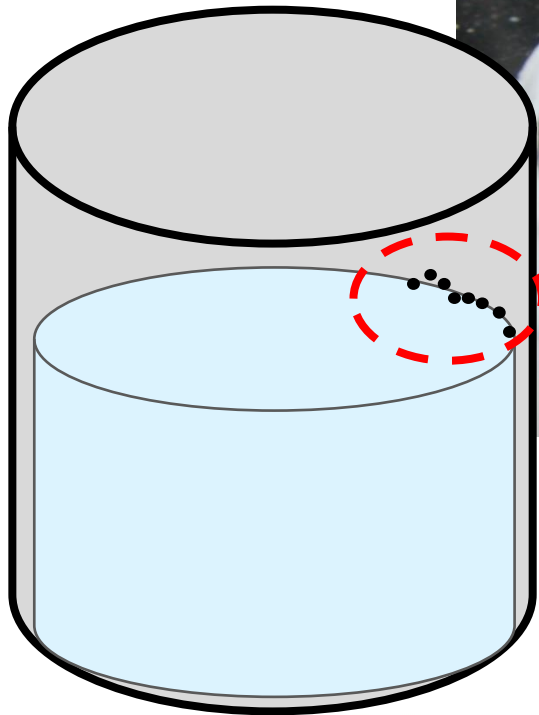
➤ 白線斑蚊



➤ 斑蚊卵：**可耐旱**產於容器水面邊緣的器壁

斑蚊卵粒特性

斑蚊卵產於**容器內壁**
接近水面處，乾燥時
最長可存活**一年**（因
卵具硬殼，可耐旱）



清洗容器時，需特別**刷洗內壁**!!

斑蚊幼蟲

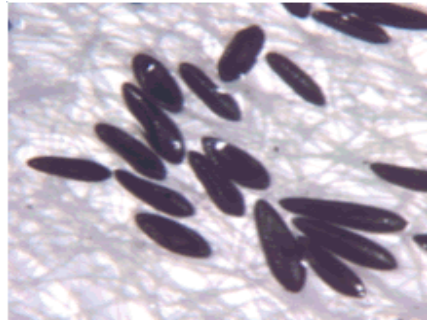
➤ 埃及斑蚊



➤ 白線斑蚊



- ❶ 幼蟲是孑孓，生活於水中
- ❷ 以水中的微生物、有機顆粒等為食，脫皮四次，分為四齡



2-3天

卵期

幼蟲期
(孑孓)



5-8天

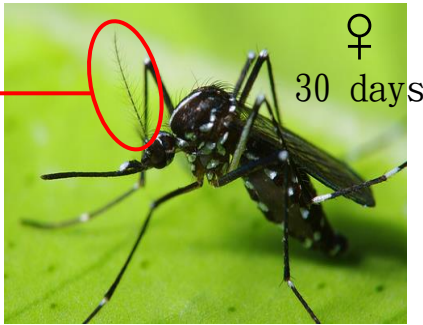
蛹期



1-2天

成蟲期

蚊蟲的生命週期



雌蚊具
絲狀觸角



雄蚊具
羽毛狀觸角

吸食花蜜或植物汁液



何謂孳生源

- 任何積水、讓病媒蚊能夠產卵衍生後代的容器
 - 人工容器：人的行為所製造的容器，如飲料瓶、貯水桶、花盆底盤等
 - 天然容器：自然形成之積水處，如樹洞、竹筒、椰子殼、樹葉卷軸處等

校園常見孳生源

- **地下室**

陰井、集水井、污水池、消防水池、地面積水、車道下方

- **戶內**

水生植物、盆栽、飲水機底盤、廁所馬桶

- **戶外**

盆栽底盤、洗手台下方及水桶、資源回收站、落葉堆肥場、工具置放處、水溝、水溝引流道、沉沙池、樹洞、竹洞、椰子樹葉、飲料杯、碗、冷卻水塔、水塔

地下室孳生源



地下室儲水槽



地下室積水



地下室陰井



地下室之升降梯孔積水



地下室積水



地下室汗水池

室內常見孳生源



水生植物



盆栽底盤



馬桶水箱



水桶

室外常見孳生源



冷卻水塔



樹洞



洗手台下方水桶



帆布

校園蚊子 最愛的地方 你清了嗎?



廁所馬桶



洗手台下方



冷卻水塔



花盆底盤



打掃用具



塑膠布、帆布



水溝



瓶罐空箱



樹洞



孳生源處理原則

• 容器倒置或加蓋及裝設細紗網

- 容器不用時應倒置，使用中則加蓋或裝設細紗網
- 傾倒積水時注意不可倒入水溝中，應倒於陽光曝曬下之地面較為適宜



容器不用時應倒置



容器使用中應加蓋



容器如無上蓋應設置細紗網

孳生源處理原則

• 容器定期換水、刷洗、填充物、養魚

- 水生植物應每週換水一次，換水同時應刷洗容器內部，去除黏附於器壁之蟲卵
- 可使用小石頭、彩色膠質物等置入容器，使水面不超過填充物
- 容器中可飼養食蚊魚



容器填充小石頭



容器填充彩色膠質物



容器中可飼養食蚊魚

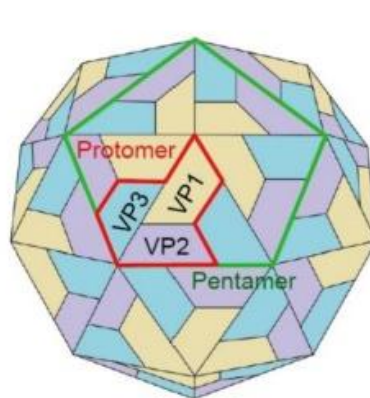
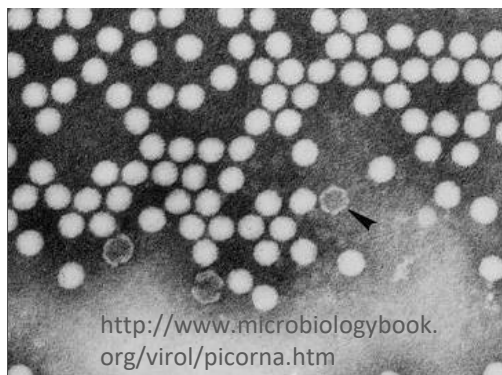


校園腸病毒防治宣導

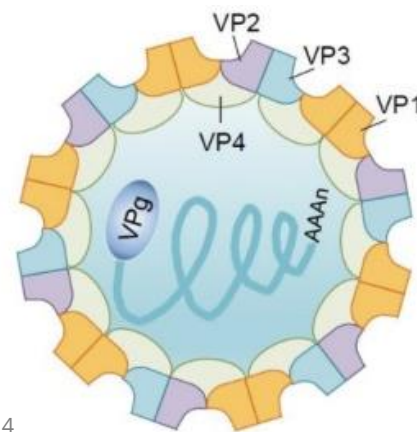


什麼是腸病毒？

- 屬 Picornaviridae (小RNA病毒)
- 於腸道中繁殖 (耐酸)
- 無外套膜、正20面體、直徑30nm、內含一條單股RNA
- 不耐強鹼、56°C以上高溫會失去活性、紫外線可降低活性，
甲醛、含氯漂白水等化學物質可抑制活性

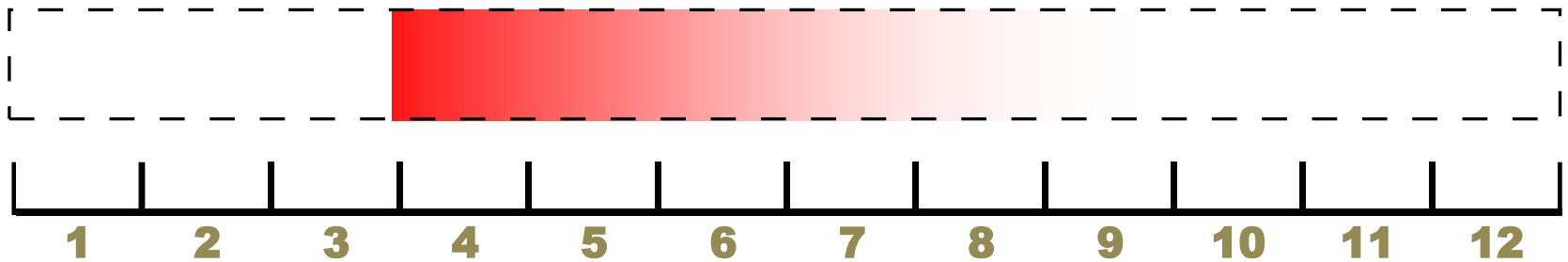


Clin Exp Vaccine Res. 2017 Jan;6(1):4-14.



流行季節

- 臺灣地區全年都有感染個案
- 一般以四月到九月為流行期



主要傳染途徑

 <p>糞口傳染</p>	 <p>飛沫傳染</p>	 <p>接觸傳染</p>
<p>吃入受汙染的 水或食物、 手部汙染</p>	<p>吸入帶有病毒 的飛沫</p>	<p>接觸病人皮膚水泡 潰瘍、分泌物</p>

潛伏期：2至10天（平均3至5天）



傳染力及傳染期間

- 發病之前幾天，即具有傳染力
- 在口鼻分泌物中可持續3至4週，在腸道可持續6至8週
- 發病後的一週內傳染力最強
- 家庭或人群密集處傳染力高
- 嬰幼童感染腸病毒後，可能導致廣泛性的中樞神經傷害等後遺症，特別是家中先前若已有幼童感染腸病毒輕症，則**第二例感染者**較容易為腸病毒重症

各年齡層感染腸病毒的危險程度

年齡	免疫程度	相對危險程度	原因
0-5歲	大部分無抗體	高	1.免疫系統不如成人完備，抵抗力較弱 2.年紀越小接觸過的病毒越少
6歲 (幼兒園)	1/2有抗體		1.幼兒園是容易傳播病菌的地方 2.小孩的衛生習慣較差
7-12歲 (國小)	2/3有抗體		在學校容易被同學傳染
成人	大部分人都有接觸過腸病毒	低	因為熬夜、壓力、飲食等因素導致免疫力下降



腸病毒感染之症狀

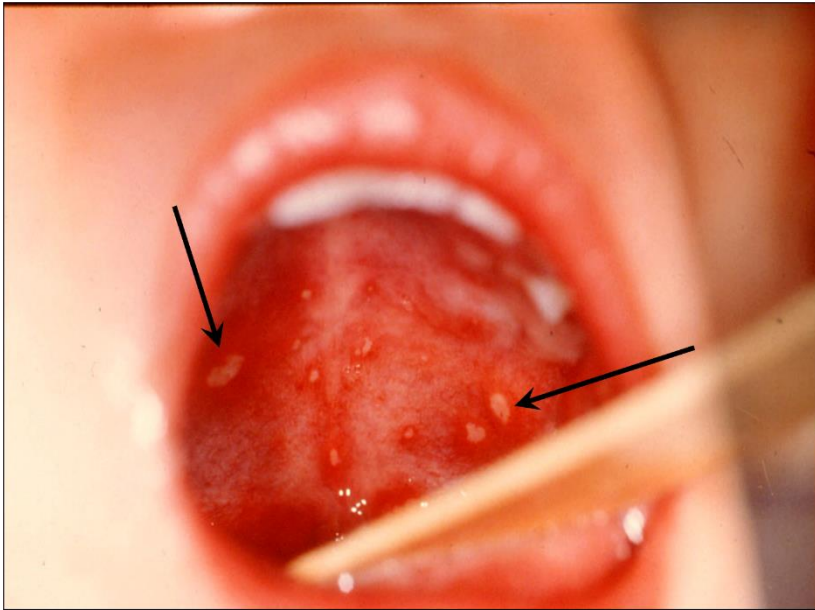
- 大多是無症狀感染，或只有類似一般感冒症狀
- 特殊臨床表現
 - ✓ 疱疹性咽峽炎
 - ✓ 手足口病
 - ✓ 無菌性腦膜炎及腦炎
 - ✓ 急性出血性結膜炎
 - ✓ 嬰兒急性心肌炎及成人心的包膜炎



疱疹性咽峽炎

- 年齡：好發於嬰幼兒
- 特徵：
 - ✓ 發燒1-2天，食慾不振，喉嚨痛，吞嚥困難，咽部和軟顎口腔潰瘍
 - ✓ 病程為4至6天。
- 主要病毒種類：
 - ✓ 主要為克沙奇A (A1~10, A16, A22型)，及腸病毒71型感染引起
 - ✓ 腸病毒71型可能會有腦炎的併發症

疱疹性咽峽炎





手足口病

- 特徵：
 - ✓ 發燒，身體手部、足部及口腔黏膜出現小水泡
 - ✓ 通常因口腔潰瘍而無法進食，有些需要住院給予點滴
- 病程為7至10天。
- 主要病毒種類：
 - ✓ 克沙奇A16、A4、A5、A9、A10、B2、B5型病毒、**腸病毒71型**

手足口病



腸病毒感染併發重症前兆病徵

- 自症狀開始後 7 天內，注意觀察病童是否出現下列重症前兆病徵：
 - ✓ 有嗜睡、意識不清、活力不佳（以體溫正常時的精神活力為準）、手腳無力
 - ✓ 肌躍型抽搐（無故驚嚇或突然間全身肌肉收縮）
 - ✓ 持續嘔吐
 - ✓ 呼吸急促、心跳加快（無發燒時）
- 出現上述病徵，請立即送大醫院就醫





如何預防腸病毒？

- 養成**正確勤洗手**的好習慣
- 玩具常清消，不放口裡咬
- 注意家裡的**清潔與通風**
- 抱小孩之前要洗手
- 避免到擁擠的公共場所
- 大人小孩都要注意衛生



正確洗手五步驟



正確洗手5步驟



濕 打開水龍頭，淋濕雙手。



搓 抹上肥皂(搓揉至起泡)或洗手乳(3-5cc)，手心、手背、指縫互相搓揉約 20 秒。
(搓揉時可暫時關閉水龍頭)



沖 用清水將手徹底沖洗乾淨。



捧 用雙手捧水，將水龍頭沖洗乾淨後，關閉水龍頭



擦 將手擦乾或烘乾。

預防病毒洗手7口訣

為了強化「搓」的完整動作，現在也有一個口訣，就是要做到「內，外，夾，弓，大，立，腕」的7個步驟，而這7個步驟至少要搓到20秒，才可以有效減少腸病毒和流感病毒的感染機率哦！



內

雙手的手心相互搓揉



外

手心、手背相互搓揉



夾

十指夾縫相互搓揉



弓

手心與手指背相互搓揉



大

大拇指與虎口



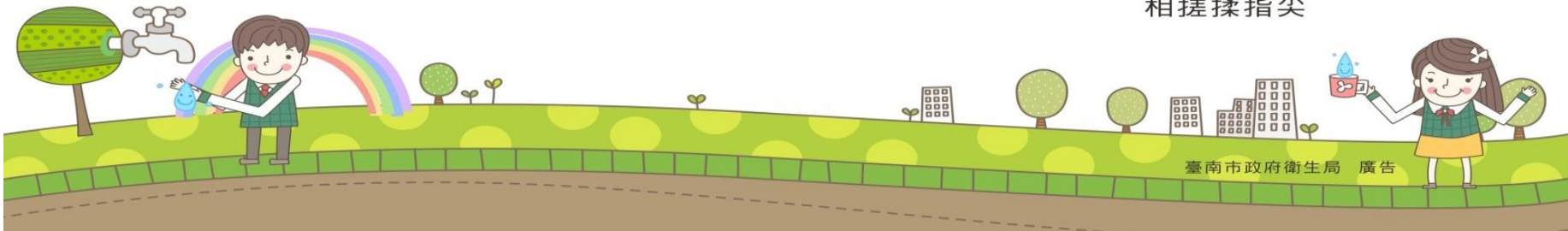
立

手指立起與手心互相搓揉指尖



腕

搓到手腕的部位





洗手五時機

洗手五時機



上廁所後

© Benetton Corporation 2008/05 頁

洗手五時機



吃東西前

© Benetton Corporation 2008/05 頁

洗手五時機



看病前後

© Benetton Corporation 2008/05 頁

洗手五時機



跟小寶寶玩前

© Benetton Corporation 2008/05 頁

洗手五時機



擤鼻涕後

© Benetton Corporation 2008/05 頁






適合民眾的消毒方法

- 依據腸病毒的特性
 - ✓ 化學製劑：醛類、鹵素類消毒劑（含氯漂白水）
 - ✓ 溫度：煮沸
 - ✓ 紫外線：日曬
 - ✓ 酒精無法殺死腸病毒
- 以重點消毒取代大規模噴藥消毒
- 對於常接觸物體表面(門把、課桌椅、餐桌、樓梯扶把)、玩具、遊樂設施、寢具及書本做重點性擦拭消毒
- 善用戶外紫外線

含氯漂白水泡製方式

- 市售含氯漂白水 (以次氯酸鈉濃度為5%，即50,000 ppm計算)
 - ✓ 配製一般環境或常用物品消毒所需之500 ppm消毒水，需將漂白水進行100倍稀釋
 - ✓ 配製分泌物、嘔吐物或排泄物污染之物品或表面消毒所需之1,000 ppm消毒水，需將漂白水進行50倍稀釋

使用時機	漂白水	清水	稀釋後濃度
	 1瓢：約20 c.c.	 1瓶：約1,250 c.c.	 <small>Created by Artion Gajtsak from Noun Project</small>
一般環境或常用物品消毒	免洗湯匙 5 瓢 (100 c.c.)	大瓶寶特瓶 8 瓶 (10公升)	500 ppm
分泌物、嘔吐物或排泄物污染之物品或表面消毒	免洗湯匙 10 瓢 (200 c.c.)	大瓶寶特瓶 8 瓶 (10公升)	1,000 ppm

教托育機構內疫情處理建議

- 落實「生病不上課」，請病童在家休養
- 加強病童父母衛教
- 進行環境清掃及消毒工作
- 工作人員要加強衛生
- 有聚集感染現象時，應儘速報告學校行政單位，並與衛生、社會或教育單位連繫，以決定應否採行相關防疫措施





校園嚴重特殊傳染性肺炎 防治宣導

協助防疫您可以這樣做

平時養成這些習慣

量體溫、以肥皂勤洗手

減少觸摸眼鼻口

盡量不要到人多擁擠的公共場所

若出現發燒、咳嗽或呼吸急促症狀

務必在家休息，不要到公共場所

如有必要外出，例如：就醫

務必戴口罩、肥皂勤洗手

並妥善處理口鼻分泌物

中央流行疫情指揮中心 關心您



衛生福利部疾病管制署 廣告
TAIWAN CDC

進出機構務必勤洗手

預防

COVID-19(武漢肺炎)

進出機構務必

洗手

保護自己 保護他人

濕洗手
以肥皂澈底搓洗
雙手40-60秒



乾洗手
使用酒精含量
60%至80%的
乾洗手液搓洗
20-30秒





有些事情，不一定要現在做

有些事情，
不一定要現在做。

生病應儘速就醫，
遵醫囑在家休息，
康復前不宜旅行。



預防COVID-19病毒

防疫生活報你知



 接種疫苗	 肥皂勤洗手	 戴口罩	 保持社交距離
 生病在家休息	 運動增強抵抗力	 均衡健康的飲食	 還有還有，微笑也可以 增強免疫系統喔！

如何保護自己不被感染，8個小訣竅提醒您！

防疫生活報你知

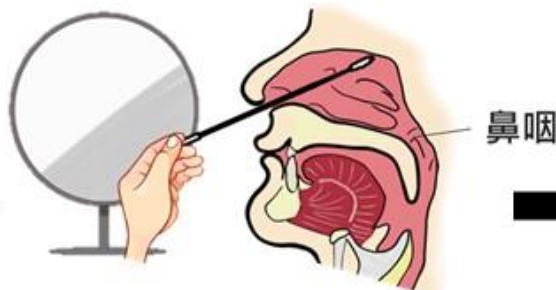




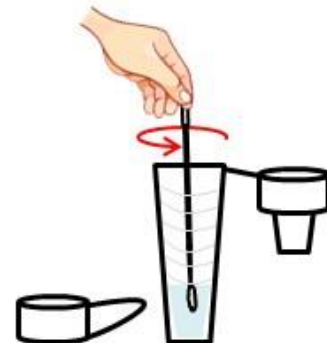
家用抗原快篩執行步驟



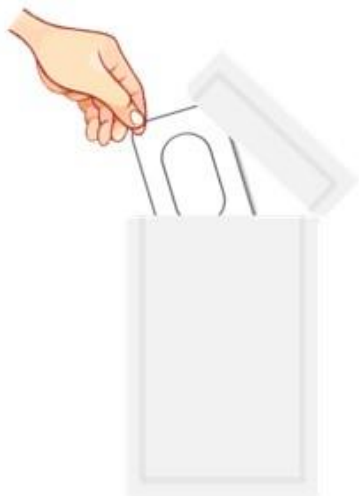
用酒精及擦手紙消毒桌面



取出採檢拭子將頭部後仰
使其深入鼻腔底部並旋轉數次



將已採檢拭子放入萃取液
攪拌10次後擠壓瓶身取出
(儘量使棉棒不沾取液體)



取出快速檢測試劑卡夾



旋緊上蓋搖晃使其混合均勻
滴3滴混合液至檢體孔位
靜置15分鐘(不可超過20分鐘)



結果判讀



總柴請託



配合防疫相關措施
我們一起平安健康

簡報結束 謝謝聆聽